



# Smart1.0Pro

Brezžični WiFi termostat



Navodila za uporabo

Verzija: SDUM-200201

## Vsebina:

1. Splošna predstavitev
2. Glavne značilnosti
  - 2.1 Zaznavanje odprtega okna
  - 2.2 Tehnologija prilagodljivega zagona
3. Zaslona in tipke
4. Navodila za namestitev
5. Navodila za uporabo
  - 5.1 Povezovanje IR grelne plošče serije Plus s termostati Sundirect Smart1.0 ali Smart1.0Pro
  - 5.2 Časovne nastavitve in kalibracija temperature
  - 5.3 Kratka predstavitev načinov delovanja
  - 5.4 Ročni način (MAN)
  - 5.5 Urnik ogrevanja (PRG)
    - 5.5.1 Vstop v urnik
    - 5.5.2 Nastavitev urnika ogrevanja
  - 5.6 Počitniški način (HOL)
    - 5.6.1 Vstop v počitniški način
    - 5.6.2 Izhod iz počitniškega načina
  - 5.7 Zaklep tipkovnice
6. Upravljanje Wi-Fi in aplikacije "Sundirect Smart"
  - 6.1 Kje dobim aplikacijo Sundirect Smart
  - 6.2 Povezava na Wifi
7. Tehnični podatki
8. Garancija in odlaganje

## 1. Splošna predstavitev

Smart1.0Pro je brezžičen termostat, ki deluje na baterije in je zasnovan za delovanje v kombinaciji z infrardečimi grelnimi ploščami Sundirect serije "Plus". Z njimi se lahko brezžično poveže in jih upravlja. Termostat Smart1.0Pro lahko v istem prostoru upravlja več grelnih plošč serije "Plus". Smart1.0Pro upravlja s "Plus" grelnimi ploščami tako, da jih vklopi, če je temperatura v prostoru nižja od zelene, in izklopi, ko je zelena temperatura dosežena. Prosimo vas, da si pred uporabo pozorno preberete ta navodila in jih shranite za poznejšo uporabo. Neupoštevanje teh navodil lahko povzroči razveljavitev garancije.

## 2. Glavne značilnosti

### 2.1 Zaznavanje odprtega okna:

Termostat Smart1.0Pro je opremljen s funkcijo zaznavanja odprtega okna. Če se sobna temperatura, medtem ko je naprava v načinu gretja, v kratkem časovnem obdobju sunkovito zmanjša, bo sistem to zaznal, kot da je okno odprto. Smart1.0Pro se bo izklopil za 30 minut in nato samodejno ponovno pričel z delovanjem ter pri tem ohranil enake nastavitve kot prej.

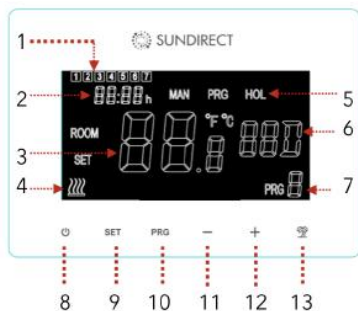
**To funkcijo lahko omogočite in onemogočite z istočasnim držanjem tipk "SET in "+" 3 sekunde, pri čemer se bo znak za "odprto okno" na zaslonu ustrezno prikazal ali izginil.**

### 2.2 Tehnologija prilagodljivega zagona:

Termostat Smart1.0Pro je opremljen s tehnologijo prilagodljivega zagona. Če je v načinu "Smart" temperatura 15 minut pred naslednjim PRG obdobjem bistveno nižja od nastavljenе temperature v tem obdobju, se bo sistem sam naučil prilagajati in vklopiti grelno ploščo, če je to potrebno.

**Ta funkcija vam tako nudi udobnejšo temperaturo že od začetka naslednjega PRG obdobja. Omogočate in onemogočate jo lahko z istočasnim držanjem tipk "SET in "-" 3 sekunde, pri čemer se bo znak za "prilagodljiv zagon" na zaslonu ustrezno prikazal ali izginil.**

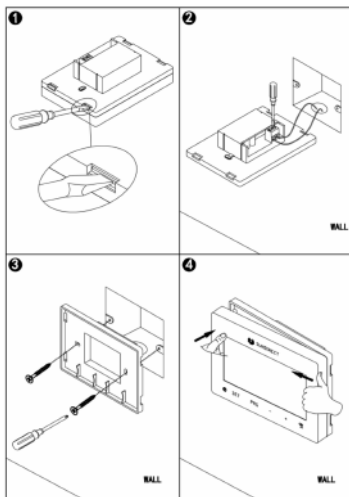
### 3. Zaslon in tipke



- 1: Dan v tednu
- 2: Čas
- 3: Temperatura
- 4: Simbol vklopljene grelne plošče
- 5: Način delovanja (MAN/PRG)
- 6: Počitniški način (HOL)
- 7: Časovni interval urnika (PRG)
- 8: Tipka "Power" (vklop/izklop)
- 9: Tipka "SET" (nastavi)
- 10: Tipka "PRG" (urnik)
- 11: Tipka "-"
- 12: Tipka "+"
- 13: Tipka "HOL" (počitnice)

### 4. Navodila za namestitev

Smart1.0 Pro je zasnovan za namestitev v standardno električno dozo.



## 5. Navodila za uporabo

Grelna plošča ima na zadnji strani vgrajen termostatski sprejemnik. Priporočamo, da pred namestitvijo vzpostavite povezavo med grelni ploščo in termostatom Smart1.0 ali Smart1.0Pro po naslednjih navodilih.

Na desni strani so na sliki prikazani položaji signalnih LED lučk, tipke in stikala za vklop na grelni plošči.

- 1) Lučka za povezavo s termostatom (**zelena**)
- 2) Lučka za delovanje (**rdeča**)
- 3) Tipka "P"
- 4) Stikalo za vklop



### 5.1. Povezovanje IR grelne plošče serije Plus s termostati Sundirect Smart1.0 ali Smart1.0Pro

1. korak: grelno ploščo vključite v električno vtičnico in **vklopite stikalo** na zadnji strani plošče (z 0 na I)
2. korak: **dvakrat pritisnite na tipko "P"** in lučka za povezovanje bo začela utripati zeleno.
3. korak: **izklopite termostat in nato držite tipko "SET"**. Na zaslonu se bo prikazala beseda "PAIR" ("povezovanje"). **Počakajte, da beseda "PAIR" na zaslonu izgine**. Medtem bo lučka za povezovanje prenehala utripati in zasvetila zeleno, kar pomeni, da je postopek povezovanja plošče s termostatom zaključen.
4. korak: izklopite grelno ploščo, in ko je ohlajena, lahko začnete z namestitvijo.

Opomba: po koncu postopka bo zelena lučka za povezovanje gorela neprestano in grelno ploščo bo nadzoroval termostat. En termostat Smart1.0 ali Smart1.0Pro lahko upravlja več grelnih plošč, če so v istem prostoru.

### Prekinitev povezave med grelno ploščo in termostatom

Držite tipko "P" dokler zelena lučka za povezovanje ne ugasne in grelna plošča se bo ponastavila na tovarniške nastavitve. Grelna plošča ne bo več povezana s termostatom.

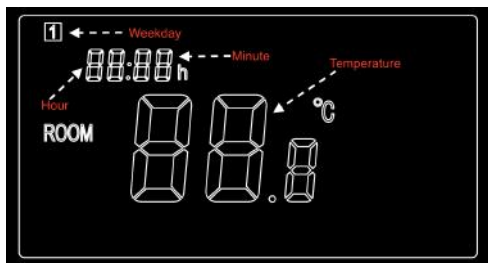
## 5.2 Časovne nastavitve in kalibracija temperature

Vklopite termostat Smart1.0Pro. Pritisnite tipko "SET" in jo držite 5 sekund za vstop v nastavitve. Na zaslonu se bo prikazala spodaj narisana vsebina, minute na časovniku pa bodo začele utripati.

Nastavitve spreminjate s pomočjo tipk "+" in "-". Nadaljujte s pritiskom na tipko "SET", tako nastavitve shranite in se premikate naprej po nastavitvah drugih menijev. Če želite zapustiti nastavitve, pritisnite tipko "POWER" za izhod.

### Kalibracija prikazane temperature

Če menite, da termostat v prostoru ne kaže pravilne temperature, jo lahko s to funkcijo popravite na želeno vrednost. Privzeta nastavitev je 0,0 °C, popravki pa so možni od -5°C do +5°C.



Meni	Opis
1	Nastavitev minut
2	Nastavitev ure
3	Nastavitev dneva v tednu (1-7)
4	Kalibracija temperature (razpon: -5°C to +5°C)

### **5.3 Kratka predstavitev načinov delovanja**

Smart1.0Pro ima 3 različne načine delovanja:

\***Ročni način (MAN):** preprosto ROČNO upravljanje temperature

\***Programski način (PRG):** nastavljen urnik ogrevanja - 7 dni na teden / 4 časovni intervali dnevno

\***Počitniški način (HOL):** upravljanje temperature med počitnicami z odštevalnikom za obdobje počitniškega načina.

### **5.4 Ročni način (MAN)**

Za vstop v ročni način vklopite termostat in pritisnite tipko "PRG" dokler se na zaslonu ne pojavi oznaka "MAN". Sedaj termostat deluje v ročnem načinu. **Želena temperaturo nastavite s pomočjo tipk "-" in "+"**.

### **5.5 Urnik ogrevanja (PRG)**

#### **5.5.1 Vstop v urnik**

Za vstop v urnik vklopite termostat ter pritisnite tipko "PRG", dokler se na zaslonu termostata ne pojavi oznaka "PRG". Sedaj termostat deluje po nastavljenem urniku. Želena temperaturo nastavite s pomočjo tipk "-" in "+", ta temperatura velja le za trenutno izbrani časovni interval. Če želite trajno spremeniti te nastavitve, prosimo sledite odstavku - "5.5.2 Nastavitev urnika ogrevanja".

#### **5.5.2 Nastavitev urnika ogrevanja**

**a) Pritisnite in držite tipko "PRG".**

**b) Pritisnite tipko "+" ali "-", da nastavite čas prvega intervala urnika.**

**c) za potrditev časa pritisnite tipko "PRG" in zaslon se bo spremenil na nastavitev temperature za prvi časovni interval.**

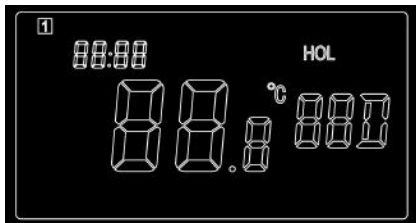
**d) Nadaljujte s pritiskom na tipko "PRG" za premik na nastavitev časa za drugi interval urnika.** Ponovite zgornje korake za preostale tri časovne intervale urnika. Nadaljujte s programom vse do nedeljskega - premikate se s pritiskanjem tipke "PRG". Če želite programiranje zapustiti vmes, pritisnite tipko "POWER".

## 5.6 Počitniški način (HOL)

Počitniški način termostata Smart1.0Pro je uporabna funkcija, da se izognete zmrzovanju ali pokanju vodnih pip, ko ste dalj časa odsotni. Ima odštevalnik časa do datuma vašega prihoda iz dopusta, dnevi tega dopusta pa bodo prikazani na termostatu. Po koncu počitniškega intervala se bo termostat povrnil nazaj na ročni ali programski način – na prej nastavljeni urnik.

### 5.6.1 Vstop v počitniški način

Za začetek nastavljanja pritisnite in držite tipko »HOL« (počitnice). Nastavitev števila dni počitniškega načina bo začela utripati in zaslon bo prikazal naslednjo vsebino:



1. korak: število dni, za katere načrtujete odsotnost, nastavljate s pritiskom na tipko "+" ali "-".
2. korak: ponovno pritisnite tipko »HOL« (počitnice), da nastavite želeno temperaturo, ko boste odsotni.
3. korak: ponovno pritisnite tipko »HOL«, da zaključite nastavev.

### 5.6.2 Izhod iz počitniškega načina

Termostat se bo samodejno povrnil nazaj na prejšnje nastavitve po koncu določenega počitniškega intervala. Za predčasni izhod iz tega načina pritisnite tipko »PRG«.

## 5.7 Zaklep tipkovnice

Pritisnite tipki "SET" in "HOL" skupaj za 3 sekunde da zaklenete tipke. Oznaka za zaklep se bo prikazala na ekranu. Za vklop tipk ponovno pritisnite obe tipki "SET" in "HOL" za 3 sekunde.



## 6. Upravljanje Wi-Fi in aplikacije "Sundirect Smart"

### 6.1 Kje dobim aplikacijo Sundirect Smart

Skenirajte QR kodo na desni, da začnete s prenosom aplikacije »Sundirect Smart« ali pa jo prenesite iz trgovin Apple App Store ali Google Play Store. Odprite aplikacijo in se registrirajte s svojo telefonsko številko ali e-poštnim naslovom.



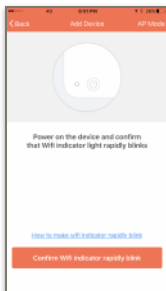
### 6.2 Povezava na Wifi

1. korak: Termostat Smart 1.0 Pro priključite na električno in se prepričajte, da simbol za WiFi na zaslonu hitro utripa (če signal ne utripa hitro, izklopite Smart1.0 Pro in nato pritisnite in držite tipko "PRG", dokler ne začne signal za WiFi hitro utripati), odprite aplikacijo na vašem pametnem telefonu in dodajte napravo s pritiskom na "+" v zgornjem desnem kotu aplikacije.

2. korak: Vnesite geslo vašega domačega WiFi omrežja. Poskrbite tudi za to, da vaše domače WiFi omrežje normalno deluje in da sta grelnik ter pametni telefon/tablica čim bližje usmerjevalniku Wi-Fi. (Upoštevajte, da naša aplikacija deluje samo na 2,4 GHz omrežju).

3. korak: Počakajte, da stanje povezovanja doseže "100%" in se nastavitev zaključi. Signal za WiFi na termostatu takrat preneha utripati.

Če povezava ni uspela, Smart1.0 Pro izključite. Pritisnite in držite tipko "PRG" na termostatu, dokler ne začne signal za Wi-Fi utripati počasi in ponovite postopek povezave.



## 7. Tehnični podatki

Model	Smart1.0Pro
Frekvenca	433Mhz
Temperaturni razpon	5-40°C
Natančnost	+/-0.5°C
Zaščita	IP20

## 8. Garancija in odlaganje

Sundirect za Smart1.0Pro nudi 2-letno garancijsko dobo.

Serijsko številko najdete na zadnji strani teh navodil za uporabo. Prosimo, da ta navodila shranite zaradi morebitnih prihodnjih garancijskih zahtevkov. Če nastane okvara, ki je posledica napake v izdelavi ali materialu, bo Sundirect v garancijskem obdobju od datuma nakupa vaš termostatski Smart1.0Pro popravil ali zamenjal. V primeru garancijskega zahtevka prosimo kontaktirajte vašega lokalnega prodajalca Sundirecta in vrnite termostatski skupaj s potrdilom o nakupu. Garancija zajema samo popravilo ali zamenjavo Smart1.0Pro. Odstranitev serijske številke na hrbtne strani ali odstranitev etikete na zadnjem delu Smart1.0Pro povzroči razveljavitev garancije. Garancija ne zajema nobenih poškodb, notranjih ali zunanjih, ki jih povzroči uporabnik. Sundirect ne odgovarja za kakršnokoli škodo, izpad dohodka ali poškodbe zaradi vdora vode ali vlage, za nenamerno povzročeno škodo, nepravilno uporabo, za popravila ali namestitve s strani nepooblaščenih oseb ter neupoštevanje navodil za varnost, vzdrževanje in montažo, navedenih v teh navodilih.



ŽE UPORABLJATE IR PANELE?

paneli.com

IR paneli d.o.o.  
Bazoviška 6  
1241 Kamnik

041 860 700  
info@irpaneli.com  
www.irpaneli.com



Sundirect Technology Ltd.  
No.90, Zong'er Road, Tianfeng Village, Yiqiao  
Xiaoshan district 311256 Hangzhou, China

Sundirect Logistics Europe  
Hofbauer GmbH  
Zimmerweg 4, 6020 Innsbruck  
Austria/Europe

info@sundirect-heater.com  
www.sundirect-heater.com

© 2020 Sundirect TechTechnology Ltd.